

Nr. 717

Zuschnitte mit der Handkreissäge



A

Beschreibung

Während die Stichsäge hauptsächlich bei Kurven- bzw. Formschnitten eingesetzt wird, ist die Handkreissäge die richtige Maschine für den präzisen und absolut gerade verlaufenden Zuschnitt von jeglichem Plattenmaterial. Damit Sie diese Präzision auch erreichen, benötigen Sie das einzigartige Führungsschienensystem von Festool. Diese Führungsschiene in Verbindung mit einer Festool Handkreissäge und dem passenden Sägeblatt ergibt auch auf der Baustelle oder beim ambitionierten Heimwerker eine perfekte Schnittqualität in nahezu jedem Material.



717/01

B

Maschinen/Zubehör



In diesem Anwendungsbeispiel werden folgende Maschinen und Zubehör verwendet:

Bezeichnung	Bestell-Nr.
Tauchsäge TS 55 EBQ Plus	561162
Führungsschiene FS 1400	491498
2x Einhandhebelzwinge FS-HZ 160	491594
Absaugmobil CTM 26 E	583848
Multifunktions Tisch MFT/3	495315
Passendes Sägeblatt je nach Material (s. Tabelle)	*

*Bitte entnehmen Sie die Bestell-Nr. dem Festool Hauptkatalog oder der Webseite.

C

Vorbereiten/Einstellen



717/02

Sägeblattwechsel

- Trennen Sie die Maschine vom Netz
- Betätigen Sie den FastFix Hebel bis zum Anschlag
- Einschaltperre nach oben schieben und Sägeagregat bis zum Einrasten nach unten drücken



717/03

- Schraube mit Innensechskantschlüssel öffnen
- Sägeblatt entnehmen
- Flansch säubern
- Neues Sägeblatt lt. Tabelle einsetzen. Drehrichtung vom Sägeblatt und Maschinen müssen übereinstimmen
- Außenflansch aufsetzen und Schraube anziehen



717/04

- FastFix Hebel zurücklegen.

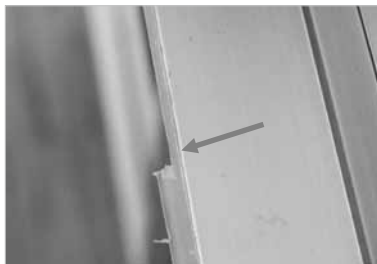


717/05

Führungsspiel

- Stellen Sie zuerst die grünen Exzenterbacken in der Grundplatte der Handkreissäge spielfrei auf die Führungsschiene ein.

Die Maschine sollte sich ohne großen Widerstand auf der Führungsschiene auf und ab bewegen lassen.



717/06

Einsägen des Splitterschutzes an der Führungsschiene

- Der Splitterschutz der Führungsschiene wird vor dem Arbeitsgang eingesägt.
- Hierzu ist die Schnitttiefeanzeige auf 15 mm einzustellen.
- Schnitttiefeanzeiger an der Skala reingedrückt und gleichzeitig auf die gewünschte Tiefe eingestellt.
- Splitterschutz auf der gesamten Länge einsägen.
- Dadurch ist die Schnittkante des Splitterschutzes genau auf die Kreissäge abgestimmt und kann somit als Anrisslinie genutzt werden Abb. 717/06.



717/07

E Vorgehensweise

- Den zu bearbeitenden Werkstoff legen Sie auf einen Arbeitstisch (z.B. Multifunktionsstisch MFT/3) oder auf Holzböcke und fixieren diesen mittels Hebel- oder Schraubzwingen.
- Danach die Führungsschiene nach Anriss auf das Werkstück ausrichten und mittels Spannzangen mit dem Werkstück verspannen.
- Schließen Sie nun den Absaugschlauch Ihres Absaugmobils an die Handkreissäge an.
- Legen Sie die Handkreissäge vor dem Werkstück auf die Führungsschiene und stellen Sie die Schnitttiefe entsprechend der Werkstückdicke ein. Dabei sollte das Blatt nicht mehr als 3-5 mm aus dem Werkstück herausragen.



717/08



717/09

- Entriegeln Sie die Tauchvorrichtung mit dem Daumen in dem Sie den grünen Knopf nach vorne schieben.
- Schalten Sie nun die Maschine ein und tauchen Sie das Sägeblatt vor dem Werkstück ein.
- Wichtig: Das Sägeblatt darf das Werkstück beim Eintauchen noch nicht berühren, ansonsten droht Rückschlagsgefahr.
- Mit einem langsamen und gleichmäßigem Vorschub erzielen Sie ein ausrissarmes und absolut gerades Schnittergebnis.



Tipp: Besonders das Ablängen von Türen nach der Verlegung von Laminat oder Parkett, läßt sich auf diese Weise sauber und absolut ausrissarm vornehmen. Selbst bei weiß lackierten Türen garantiert der Splitterschutz einen perfekten Schnitt ohne „böse Überraschungen“. Den alten Schreiner-ausdruck „Türe abhobeln“, sollten Sie daher nicht zu wörtlich nehmen, denn der Elektrohobel wäre hier das völlig falsche Werkzeug!

F

Kreissägeblatt-Tabelle



717/10

Standard-Sägeblatt

Für alle Holzwerkstoffe, Baustoffplatten und weiche Kunststoffe, grober Schnitt

Typ	Teile-Nr.	AT 65 AP 65	TS 75	AP 85 AP 88 AXP 88
190x2,8x30 W16	486296	•		
210x2,6x30 W18	493197		•	
240x2,8x30 W22	437042			•



717/11

Panther Sägeblatt

Für schnelles Sägen mit weniger Kraft, besonders bei Vollholz im Längsschnitt

Typ	Teile-Nr.	TS 55 ATF 55 AP 55	AT 65 AP 65	TS 55	AP 85 AP 88 AXP 88
160x2,2x20 PW12	496301	•			
190x2,8x30 PW14	486298		•		
210x2,6x30 PW16	493196			•	
240x2,8x30 PW18	438698				•



717/12

Universalsägeblatt

Für alle Holzwerkstoffe, Baustoffplatten, weiche Kunststoffe, mittlerer Schnitt

Typ	Teile-Nr.	TS 55 ATF 55 AP 55	AT 65 AP 65	TS 55	AP 85 AP 88 AXP 88
160x2,2x20 W28	496302	•			
190x2,8x30 W32	490517		•		
210x2,6x30 W36	493198			•	
240x2,8x30 W32	490518				•

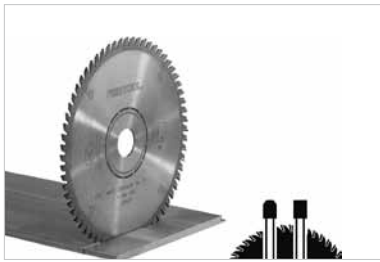


717/13

Feinzahn-Sägeblatt

Für furnierte und beschichtete Platten, Vollholz, MDF, feiner Schnitt

Typ	Teile-Nr.	TS 55 ATF 55 AP 55	AT 65 AP 65	TS 75	AP 85 AP 88 AXP 88
160x2,2x20 W48	491952	•			
190x2,8x30 W48	486297		•		
210x2,4x30 W52	493199			•	
240x2,8x30 W48	435187				•

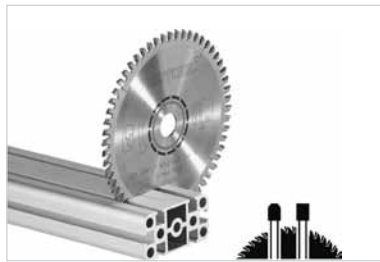


717/14

Spezial-Sägeblatt Laminat/Polymer

Für Laminatbodenbearbeitung und Mineralwerkstoffe (Corian, Varicor, etc.)

Typ	Teile-Nr.	TS 55 ATF 55 AP 55	AT 65 AP 65	TS 75
160x2,2x20 TF48	496308	•		
190x2,6x30 TF54	489458		•	
210x2,4x30 TF60	493200			•



717/15

Spezial-Sägeblatt Alu/GFK

Für Aluminiumplatten und -profile, und faserverstärkte Kunststoffe

Typ	Teile-Nr.	TS 55 ATF 55 AP 55	AT 65 AP 65	TS 75	AP 85 AP 88 AXP 88
160x2,2x20 TF56	496306	•			
190x2,8x30 TF68	486299		•		
210x2,4x30 TF72	493201			•	
240x2,8x30 TF80	438638				•



717/16

Flachzahn-Sägeblatt

Für Stahlkabelkanäle, Stahlblech, Stahlprofile

Typ	Teile-Nr.	TS 75	AP 85
210x2,2x30 F36	493351	•	
240x2,6x30 F48	487271		•



717/17

Spezial-Sägeblatt

Für harte Baustoffplatten, Zementfaserplatten

Typ	Teile-Nr.	AXT 50 LA
170x2.0x30 TF56	435450	•

FESTOOL

Unsere Anwendungsbeispiele sind die Dokumentation der von uns durchgeführten Arbeitsschritte. Grundsätzlich ist die Arbeit mit Maschinen, Handwerkzeugen, Holz und Chemieprodukten mit erheblichen Gefahren verbunden. Daher richten sich unsere Anwendungsbeispiele ausschließlich an geübte und erfahrene Handwerker. Eine Zusicherung für das Gelingen der hier vorgestellten Projekte können wir nicht übernehmen, da dies von Ihrem Geschick und den verwendeten Materialien abhängig ist. Wir sind um größte Genauigkeit in allen Details bemüht, können jedoch für die Korrektheit keine Haftung übernehmen. Wir schließen unsere Haftung für leicht fahrlässige Pflichtverletzungen aus, sofern nicht Schäden aus der Verletzung des Lebens, des Körpers oder der Gesundheit betroffen sind. Unberührt bleibt ferner die Haftung für die Verletzung von Pflichten, deren Erfüllung die ordnungsgemäße Durchführung des Vertrages überhaupt erst ermöglicht und auf deren Einhaltung Sie regelmäßig vertrauen dürfen.

Eine Haftung für Mangelfolgeschäden übernehmen wir nicht..

www.festool.de